



TRANSPORDIAMET

Kastre Vallavalitsus
vald@kastre.ee
Vallamaja
62113, Tartu maakond, Kastre vald,
Kurepalu küla

Teie 26.02.2026 nr 523998

Meie 30.03.2026 nr 7.1-2/26/3209-4

Toonekure tee 17 kinnistu ehitusloa eelnõu kooskõlastamata jätmine

Olete esitanud Transpordiametile kooskõlastamiseks Tartu maakonna Kastre valla Kurepalu küla Toonekure tee 17 kinnistu ehitusloa eelnõu (menetlus nr 523998) üksikelamu (EHR kood 121448418) ehitamiseks. Ehitusloa aluseks on Tartu Ehitusprojekt OÜ koostatud „Toonekure tee 17, Kurepalu küla üksikelamu ehitusprojekt. Eelprojekt. Töö nr TEP06“.

Kinnistu (katastritunnus 29101:001:1142) asub riigitee nr 22269 Sooru-Kure tee (edaspidi *riigitee*) km 1,86-1,91 kaitsevööndis ning asub elurajooni arendusalal, kus kehtib Haaslava Vallavalitsuse 28.11.2008 korraldusega nr 267 kehtestatud „Edeage, Kolga ja Kure maaüksuste ning osaliselt reformimata riigimaa detailplaneering. Töö nr 36-06“ (edaspidi *planeering*).

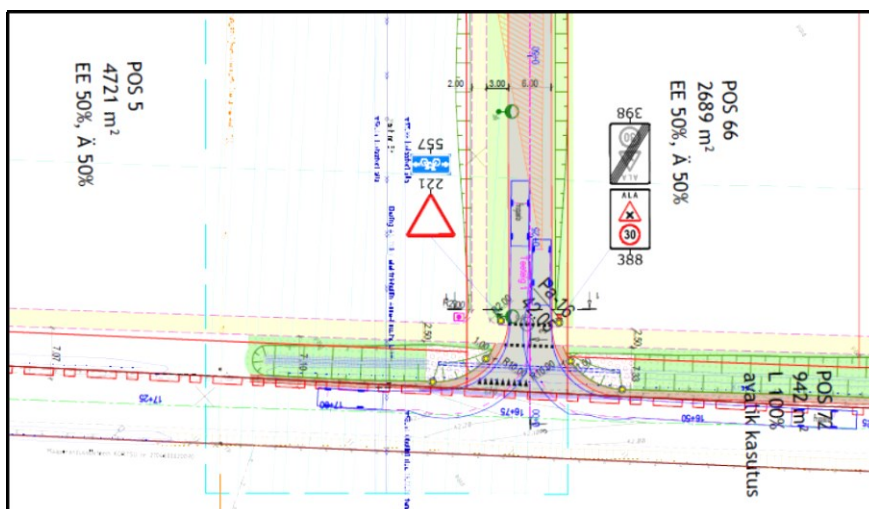
Võttes arvesse oluliste puuduste esinemist projektis ning ehitusseadustiku § 44 p 1 ja p 4, § 71 lg 1 ja lg 2 ning § 99 lg 3 ja lähtudes kliimaministri 17.11.2023 [määrusest nr 71](#) „Tee projekteerimise normid“ (edaspidi *normid*), **jätame ehitusloa kooskõlastamata** järgmistel põhjustel.

1. Planeeringu seletuskirja p 4.6 Tee maa-alad, liiklus- ja parkimiskorraldus on öeldud, et *peamine juurdepääsutee planeeringualale on Sooru-Kure kõrvalmaanteelt ja planeeringu kohaselt on ette nähtud üks mahasõit*.
Planeeringu põhijoonise kohaselt on kõnealusele kinnistule juurdepääs kavandatud POS 5 ja POS 66 kruntide vahelt riigitee km 1,61 (tänapäevaks km 1,67; vt *joonis 1*) kaudu.



Joonis 1. Väljavõtte planeeringu põhijoonisest

2. Oleme 10.02.2021 kirjaga nr 7.1-1/21/3064-2 väljastanud Kurepalu külas Kure kinnistule ristumiskoha projekteerimise nõuded. Ristumiskoha ehitamiseks on 25.05.2021 sõlmitud leping nr 7.1-1/21/8563-2 (edaspidi *leping*), mille aluseks on Roadplan OÜ koostatud „Edeage, Kolga ja Kure planeeringuala teed ja tehnovõrgud teedeehituslik osa. Põhiprojekt. Töö nr 20113“ (edaspidi *teeprojekt*; vt *joonis 2*).



Joonis 2. Väljavõtte teeprojektist

3. Oleme teostanud paikvaatluse (märts 2026), mille käigus oleme tuvastanud, et
 - ristumiskoha ehitustöödega on alustatud Transpordiametit teavitamata (vt *lepingu p 3.2*);
 - teostatud tööd ei vasta lepingu tingimustele (vt lepingu p 2.3), sh on kahjustatud riigitee katet;
 - samas piirkonnas, Toonekure tee 9 kinnistule (katastritunnus 29101:001:1134), on omavoliliselt rajatud riigitee km 1,70 eraldi ristumiskoht, mis ei ole meiega kooskõlastatud ning mille rajamiseks puudub õiguslik alus.
4. Eeltoodust tulenevalt on Transpordiamet alustanud riigitee kaitsevööndi nõuetest kinnipidamise kontrollimiseks riikliku järelevalvemenetluse haldusmenetluse seaduse (edaspidi *HMS*) § 35 lg 1 p 2 ja 3 ja EhS § 130 lg 6 p 1 alusel.
Järelevalvemenetluse eesmärk on:
 - riigitee km 1,70 ebaseadusliku ristumiskoha likvideerimine ning endise olukorra taastamine;
 - riigitee katte taastamine;
 - riigitee km 1,67 ristumiskoha vastavusse viimine lepingus sätestatud tingimustega.
5. Selgitame, et EhS § 8 kohaselt peab ehitamine olema ohutu ning ehitustegevuseks peab olema tagatud nõuetekohane juurdepääs. Toonekure tee 17 kinnistu juurdepääs on vahetult seotud riigitee km 1,67 ristumiskohaga, kuid käesoleval ajal puudub kinnistul nõuetekohaselt välja ehitatud juurdepääs, mis vastaks kehtivale planeeringule ja sõlmitud lepingule. Vastavalt kehtivale planeeringule on juurdepääsu väljaehitamine ehitusõiguse realiseerimise eeltingimus.
6. Kui lepingust tulenevaid kohustusi ei täideta, siis on Transpordiametil lepingu p 4.5 alusel õigus riigitee km 1,67 ristmik sulgeda (nt ajutise pörkepiirde paigaldamisega). Ehitusloa eelnõu kooskõlastamise korral tekiks vastuolu, kus ühelt poolt kinnitame loa elluviidavust riigitee vaates ja teiselt poolt takistame ehitusloa elluviimiseks kriitilist juurdepääsu krundile. Peame oluliseks märkida, et juurepääsu puudumine või selle kasutuse piiramine mõjutab kõiki arendusalal asuvaid kinnistuid.

Eeltoodust tulenevalt on ehitusloa eelnõu kooskõlastamine võimalik peale seda, kui ristmik on nõuetekohaselt välja ehitatud vastavalt lepingu tingimustele ning Transpordiametile üle antud.

Lugupidamisega

(allkirjastatud digitaalselt)

Jana Prost

peaspetsialist

planeerimise osakonna kooskõlastuste üksus

Lisa:

- Lisa 1. TOONEKURE17_EP_AR-3-01_v02_seletuskiri
- Lisa 2. TOONEKURE17_EP_AR-4-01_v02_joonised

Jana Prost
5792 4753, Jana.Prost@transpordiamet.ee